

التقرير الإقتصادي- الإجتماعي حزيران 2011

محتويات

1	ص 1	أولاً. الوقائع الاقتصادية الإجتماعية
2	ص 2	ثانياً. الوضع الاقتصادي الكلي
2	ص 2	أ. الإنتاج
3	ص 3	ب. الأسعار
4	ص 4	ج. أسعار الصرف
4	ص 4	د. سوق العمل
5	ص 5	الإطار: الخصوبة وحجم الأسرة
6	ص 6	ثالثاً. القطاع العام
6	ص 6	رابعاً. القطاع المصرفي
7	ص 7	خامساً. القطاع الخاص
8	ص 8	سادساً. التجارة
8	ص 8	سابعاً. قطاع غزة
11	ص 11	الملحق أ. الجداول المرجعية الإحصائية
16	ص 16	الملحق ب. التعاريف والمصطلحات

لمزيد من المعلومات أو لتضاف إلى قائمة العناوين يرجى

الاتصال على: أونسكو رام الله

marschatz@un.org

أستريد مارشاتز

أونسكو قطاع غزة

raqeb@un.org

رائد الرقب

التقرير الاقتصادي الاجتماعي لمكتب المنسق الخاص لعملية
السلام في الشرق الأوسط متاح أيضاً على الموقع
www.unsco.org

منذ العام 1996، دأب مكتب المنسق الخاص للأمم المتحدة على مراقبة ونشر تقارير عن الأوضاع الاقتصادية الاجتماعية في الأراضي الفلسطينية المحتلة، وقد تم إنشاء قاعدة بيانات شاملة عن الوضع الإقتصادي والاجتماعي. إن مكتب المنسق الخاص للأمم المتحدة (أونسكو) لا يصدر بيانات أولية ولكنه يستخدم البيانات المتوفرة بشكل كبير في الأراضي الفلسطينية المحتلة. بالرغم من ذلك فإن البيانات الموجودة تبقى متفرقة وغير متبادلة بين المؤسسات المختلفة. ويبقى الهدف من قاعدة البيانات هو تجميع هذه البيانات الخاصة بالأوضاع الاقتصادية الاجتماعية في مكان واحد لكي تمثل من خلال التقرير وجهة نظر شاملة مفصلة عن الأوضاع الاقتصادية الاجتماعية.

الهدف من هذا التقرير:

1) تسهيل الحصول على قاعدة البيانات من خلال نشر أحدث المعلومات المتوفرة

2) تزويد القارئ بمعلومات حديثة عن الأوضاع الاقتصادية الاجتماعية في الأراضي الفلسطينية المحتلة.

وينقسم التقرير إلى سبعة أقسام :

- القسم الأول يتكون من صفحة واحدة توفر نظرة عامة عن الحالة الاقتصادية الاجتماعية للفترة الزمنية الحالية والماضية.

- القسم الثاني والثالث هما عبارة عن تقرير عن الحالة الاقتصادية الكلية والوضع المالي. والقسم الرابع والخامس تعطي لمحة عامة عن التطورات في القطاع المصرفي والقطاع الخاص. والقسم السادس يتناول التجارة و القسم السابع يركز على قضايا ذات علاقة بقطاع غزة.

- مرفقين توفر معلومات تفصيلية ويعرض في الملحق أ الجداول المرجعية الإحصائية، والملحق ب يدرج المصطلحات الاقتصادية والاجتماعية الرئيسية في هذا التقرير مع التعاريف المقابلة لها.

" الملحق" يتناول موضوعات محط اهتمام حالي ويتم تناولها بتحليل معمق.

معظم الأقسام في التقرير توفر البيانات عن آخر ستة فترات سابقة لكل مؤشر ولأغراض مقارنة البيانات، البيانات لفترات مرجعية تشمل الفترة ما قبل بدء انتفاضة الأقصى التي بدأت في أيلول 2000 أو أقرب فترة متاحة من الوقت.

ملاحظة: البيانات للضفة الغربية والأراضي الفلسطينية المحتلة في هذا التقرير لا تشمل القدس الشرقية المحتلة ما لم يتم الإشارة لذلك.

أولاً، الوقائع الاقتصادية الاجتماعية - حزيران 2011

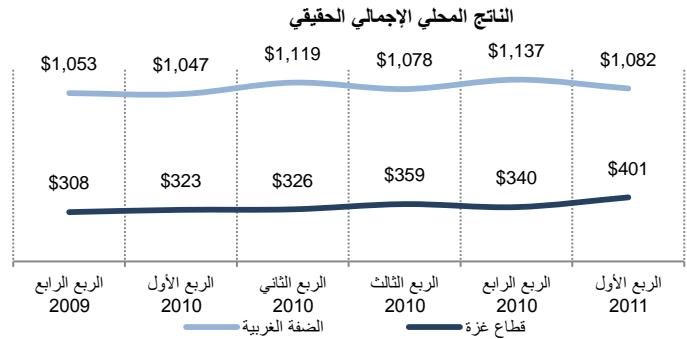
أهم مؤشرات الاقتصاد الكلي				
الإنتاج	الربع الثاني 2000	الربع الرابع 2010	الربع الأول 2011	نسبة التغيير الربع الأول (%)
الناتج المحلي الإجمالي (بالسعر الثابت لأسعار 2004، بمليون دولار أمريكي)	a/	1,477 ^{b/}	1,483 ^{b/}	0.4 ^{b/}
معدل تغير الناتج المحلي الإجمالي (سنوي أسعار 2004 %)	a/	8.5 ^{b/}	8.3 ^{b/}	----
الناتج المحلي الإجمالي للفرد (سنوي، الثابت أسعار 2004 دولار أمريكي)	a/	1,502 ^{b/}	1,527 ^{b/}	1.7 ^{b/}
الأسعار	أب 2000	أيار 2011	حزيران 2011	اساس سنوى (حزيران 2011)
تغيير في الأسعار (مؤشر أسعار المستهلك، %)	-0.9	-0.3	0.1	3.1
المجموع ^{c/}	-1.1	0.0	0.1	4.5
القدس الشرقية	-0.6	-0.5	1.0	4.4
الضفة الغربية	-0.8	-1.2	-0.3	0.1
قطاع غزة				
سوق العمل	الربع الثاني 2000	الربع الرابع 2010	الربع الأول 2011	نسبة التغيير الربع الأول (%)
القوى العاملة (بالآلاف)	706.2	1,001.2	996.9	-0.4
المجموع	483.8	686.5	672.7	-2.0
الضفة الغربية	222.4	314.7	324.2	3.0
قطاع غزة	8.8	23.4	21.7	----
المجموع	6.5	16.9	17.4	----
الضفة الغربية	13.8	37.4	30.8	----
قطاع غزة	18.5	29.9	27.7	----
المجموع	15.8	23.5	23.8	----
الضفة الغربية	24.2	43.5	35.9	----
قطاع غزة				
القطاع العام	الربع الثاني 2000	الربع الرابع 2010	الربع الأول 2011	نسبة التغيير الربع الأول (%)
اجمالي صافي الإيرادات الحكومية (على أساس نقدي، بمليون دولار أمريكي)	a/	438.9	574.4	30.9
اجمالي الرواتب والأجور الحكومية (على أساس نقدي، بمليون دولار أمريكي)	a/	423.3	443.2	4.7
النفقات الحكومية غير الأجور (على أساس نقدي، بمليون دولار أمريكي)	a/	334.2	226.9	-32.1
صافي الأقرض الحكومي (على أساس نقدي، بمليون دولار أمريكي)	a/	46.3	44.2	-4.5
الوصيد الحكومي (على أساس نقدي، بمليون دولار أمريكي)	a/	-441.3	-183.1	-58.5
الدعم الخارجي للموازنة (بمليون دولار أمريكي)	a/	443.4	166.3	-62.5
القطاع المصرفي	الربع الثاني 2000	الربع الرابع 2010	الربع الأول 2011	نسبة التغيير الربع الأول (%)
القروض (بمليون دولار أمريكي)	1,234	2,887	3,158	9.4
الودائع (بمليون دولار أمريكي)	3,328	7,246	7,340	1.3
القروض و الودائع (%)	37.1	39.9	43.0	----
القطاع الخاص	أب 2000	أيار 2011	حزيران 2011	نسبة التغيير حزيران 2011 (%)
تسجيل الشركات الجديدة	231	164	178	8.5
المجموع	137	122	130	6.6
الضفة الغربية	94	42	48	14.3
قطاع غزة	530.3	484.3	a/	
المساحات المرخصة للبناء الجديد	345.7	289.6	a/	
(ألف متر ربيع)	185	195	a/	
قطاع غزة				
قطاع غزة	أب 2000	أيار 2011	حزيران 2011	نسبة التغيير حزيران 2011 (%)
حركة الشاحنات	4,373	0	0	0
واردات قطاع غزة (شاحنات) ^{d/}	4,384	0	0	0
المنطار (السير الناقل)	953	0	0	0
صوفا	0	4,810	4,194	-12.8
رفح	0	131	123	-6.1
كرم أبو سالم	904	0	0	0
كرم أبو سالم (محروقات)	2,460	0	0	0
معبر الشجاعة	0	3	0	-100
المنطار				
كرم أبو سالم				
صادرات قطاع غزة (شاحنات) ^{d/}				
الإغلاقات	أب 2000	إغلاق تام -حزيران 2011	إغلاق جزئي -حزيران 2011	إغلاقات
أيام الإغلاقات الفعلية (%)	0	100	0	0
المنطار (السير الناقل)	غير متوفر	20	0	0
كرم أبو سالم	0	100	0	0
معبر الشجاعة (محروقات)	0	100	0	0
صوفا (تجاري)	0	100	0	0
رفح (تجاري)	0	100	0	0
رفح (مسافرين)	0	0	100	100

المصدر: الجهاز المركزي للإحصاء الفلسطيني، الإنتاج، الأسعار، سوق العمل: وزارة المالية؛ القطاع العام، سلطة النقد الفلسطينية: القطاع المصرفي، وزارة الاقتصاد الوطني، تسجيل الشركات الجديدة هيئة المكاتب والشركات الهندسية، المساحات المرخصة للبناء الجديد، وزارة الاقتصاد الوطني والهيئة العامة للبترول: حركة الشاحنات إلى قطاع غزة، الإغلاقات، مكتب المنسق الخاص للامم المتحد a/ البيانات غير متوفرة. b/ بيانات أولية. c/ تشمل بيانات عن القدس الشرقية المحتلة. d/ بيانات وزارة الاقتصاد الوطني لشهر آب 2000 لا تشمل مجموع شاحنات الحمصة و شاحنات المساعدات.

ثانياً. الوضع الإقتصادي الكلي

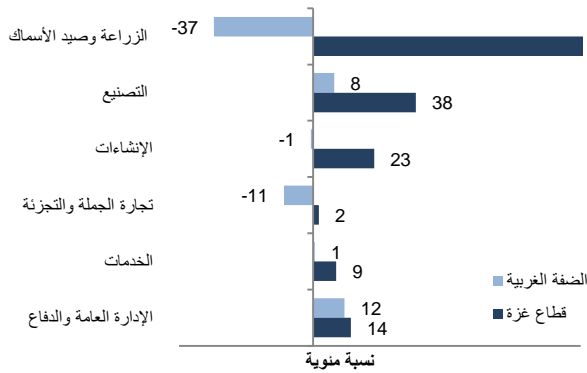
أ. الإنتاج

نم الإجمالي بنسبة 0.4% في الربع الأول 2011، مقارنة بالربع السابق. في الضفة الغربية، إنخفض الناتج المحلي الإجمالي 4.9% في الربع الأول 2011، بينما في قطاع غزة إرتفع الناتج المحلي الإجمالي بنسبة 17.9%. خلال الربع الأول من عام 2011 كانت قيمة الناتج المحلي 1,483 مليون دولار أمريكي في الربع الأول 2011، والضفة الغربية 1,082 مليون دولار أمريكي، وفي قطاع غزة 401 مليون دولار أمريكي.



(المصدر: الجهاز المركزي للإحصاء الفلسطيني، التقديرات الأولية للحسابات القومية الربعية (الربع الأول 2011 ملاحظة: سنة الأساس 2004).

التغير في القيمة المضافة في قطاعات مختارة الربع الأول 2011

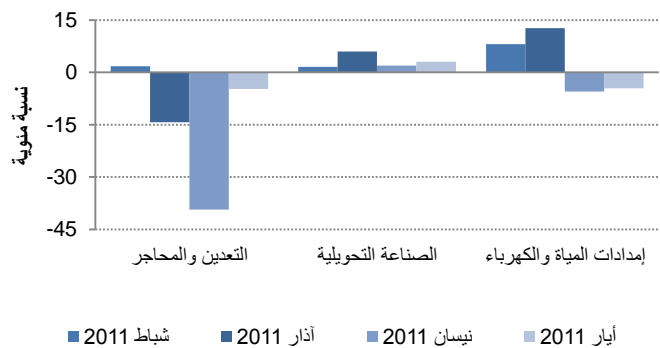


(المصدر: الجهاز المركزي للإحصاء الفلسطيني، التقديرات الأولية للحسابات القومية الربعية (الربع الأول 2011). ملاحظة: سنة الأساس 2004.

القيمة المضافة الحقيقية في الزراعة وصيد الأسماك أرتفعت إلى أكثر من الضعف في قطاع غزة في الربع الأول 2011، ولكنها انخفضت بدرجة كبيرة في الضفة الغربية خلال نفس الفترة. كذلك شهدت توسعا كبيرا في قطاع الصناعة التحويلية في كل المجالات، ولا سيما في قطاع غزة. وقد كان قطاع البناء قطاعا ديناميكيا آخر في قطاع غزة في الربع الأول 2011، ولكن ليس في الضفة الغربية. وقد استمرت الإدارة العامة والدفاع، والخدمات في أن تمثل أكبر قطاع في الاقتصاد، بزيادة في قيمة إنتاجها في كل من الضفة الغربية وقطاع غزة.

ارتفع مؤشر الإنتاج الصناعي (IPI)، والذي يستخدم لقياس التغيرات على المدى القصير في النشاط الإنتاجي، إرتفع بنسبة 1.8% في أيار 2011. وتم تسجيل إنخفاض في النشاط الإنتاجي بنسبة 4.7% في قطاع صناعة التعدين والمحاجر (والذي تبلغ حصته النسبية 4.6%) ولوحظ إنخفاض مماثل 4.6% في قطاع إمدادات المياه والكهرباء (والذي تبلغ حصته النسبية 14.8%) وسجلت الصناعة التحويلية (مع الحصة النسبية 80.6%). زيادة بنسبة 3.1% خلال الشهر.

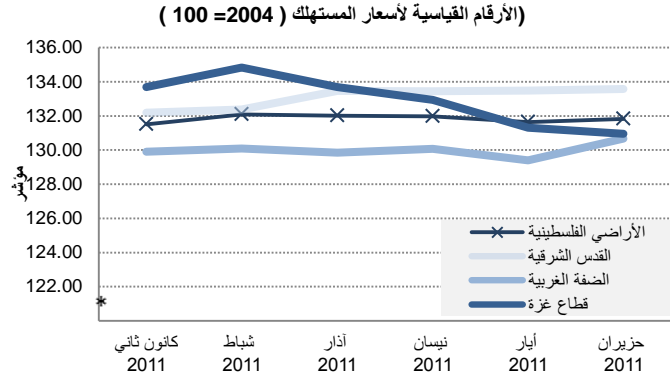
تغير الإنتاج في الأنشطة الصناعية في مؤشر الإنتاج الصناعي



(المصدر: الجهاز المركزي للإحصاء الفلسطيني).

ب. الأسعار

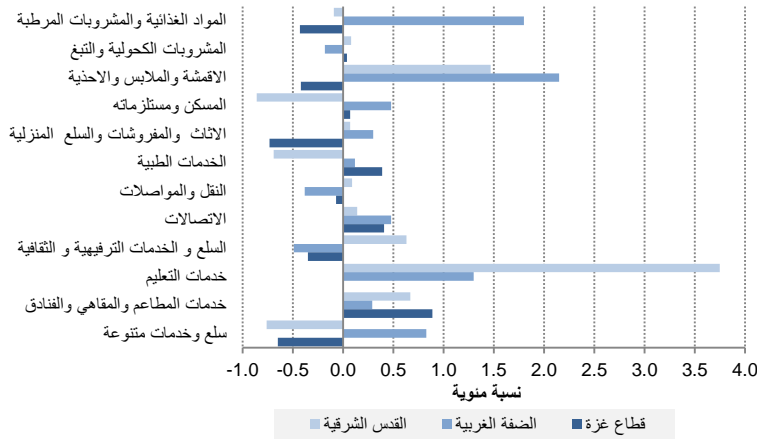
مؤشر أسعار المستهلك (مؤشر أسعار المستهلك) ، الذي يستخدم لقياس التضخم ، يعكس زيادة قدرها 0.1% في أسعار حزيران 2011 مقارنة مع الشهر السابق، ولكن بلغ معدل التضخم السنوي 3.1% منذ حزيران 2010. وكان أكبر ارتفاع في الأسعار في حزيران 2011 في أسعار التعليم و الأقمشة والملابس والأحذية. في حين كان أكبر انخفاض في الأسعار و الخدمات المتنوعة تليها الاثاث والمفروشات والسلع المنزلية.



المصدر: الجهاز المركزي للإحصاء الفلسطيني.

ارتفع مؤشر أسعار المستهلك بنسبة 1.0% في الضفة الغربية ، ويرجع ذلك أساساً إلى زيادة في أسعار الأقمشة والملابس والأحذية والمشروبات المرطبة، والتعليم. وشهدت أسعار السلع والخدمات الترفيهية والثقافية أكبر انخفاض في هذه المنطقة.

التغير في مؤشر أسعار المستهلك حسب مجموعات الاتفاق الرئيسية
حزيران 2011



المصدر: الجهاز المركزي للإحصاء الفلسطيني.

في قطاع غزة تراجع مؤشر أسعار المستهلك بنسبه 0.3% خلال شهر حزيران. وكانت الإنخفاضات الأكثر أهمية في قطاع غزة خلال الشهر في أسعار الاثاث والمفروشات والسلع المنزلية، و السلع و الخدمات المتنوعة. والمواد الغذائية والمشروبات المرطبة. وقد كانت هناك زيادة في الأسعار في أسعار خدمات المطاعم والمقاهي والفنادق تليها الاتصالات والخدمات الطبية.

ج. أسعار الصرف

ارتفعت قيمة سعر صرف الشيكيل مقابل الدولار الأمريكي واليورو في حزيران 2011، وكان سعر الصرف للدينار الاردني على حد سواء من اليورو والدولار الأمريكي دون تغيير.

متوسط أسعار الصرف الشهرية

حزيران 2011	أيار 2011	نيسان 2011	أذار 2011	شباط 2011	كانون ثاني 2011	آب 2010	
3.42	3.47	3.43	3.56	3.66	3.58	4.05	دولار على شيكل
4.92	4.98	4.97	4.98	4.99	4.79	3.66	يورو على شيكل
0.71	0.71	0.71	0.71	0.71	0.71	0.71	دولار على دينار أردني
1.02	1.02	1.02	1.00	0.97	0.95	0.64	يورو على دينار أردني

المصدر: بنك إسرائيل والبنك المركزي الأردني

د. سوق العمل

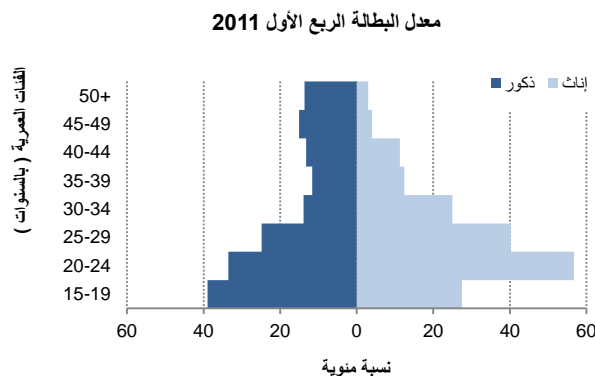
في الربع الأول 2011 كانت نسبة القوى العاملة المشاركة للأشخاص الذين تتراوح أعمارهم بين 15 عام وما فوق 41%. وكان عدد الأشخاص المشاركين في القوى العاملة 996,900 أي حوالي 4,300 أقل مما كانت عليه في نهاية 2010. من هؤلاء كان حوالي 672,700 في الضفة الغربية وكان في قطاع غزة حوالي 324,200. بلغت نسبة القوى العاملة المشاركة في الضفة الغربية 43.2%، في حين كان 37.0% في قطاع غزة. في حالة الذكور أكثر من 15 عام 66.7% شارك منهم في القوى العاملة في حين أن 14.7% فقط من النساء فوق 15 عام فعلت.

معدل المشاركة في القوى العاملة (%)
(القوى العاملة بالآلاف)

الربع الأول 2011	الربع الرابع 2010	الربع الثالث 2010	الربع الثاني 2010	الربع الأول 2010	الربع الرابع 2009	الربع الثاني 2000	
43.2	44.5	43.0	43.9	43.2	44.1	45.3	الضفة الغربية
(672.7)	(686.5)	(658.0)	(666.3)	(649.0)	(656.9)	(483.8)	
37.0	36.3	36.0	37.0	36.3	36.9	40.1	قطاع غزة
(324.2)	(314.7)	(308.9)	(314.1)	(304.9)	(306.6)	(222.4)	
41.0	41.5	40.5	41.5	40.7	41.5	43.5	الأراضي الفلسطينية
(996.9)	(1001.2)	(966.9)	(980.4)	(953.9)	(963.5)	(706.2)	

المصدر: الجهاز المركزي للإحصاء الفلسطيني، مسح القوى العاملة.

انخفض معدل البطالة الإجمالي من 23% إلى 22% في الربع الأول 2011 لكنها ما زالت هناك تباينات كبيرة مرتبطة بالجنس والعمر والتي تؤثر في الشباب أكثر من الفئات العمرية الأخرى. في حين لم يكن هناك فرق بين معدلات البطالة بين الرجال والنساء في الربع الرابع 2010 (كلاهما كان 23%)، في الربع الأول 2011 كان معدل البطالة للنساء أعلى بست نقاط مئوية من الرجال (27% مقابل 21%). الرجال في السن الصغيرة (15-19)، والأكبر سناً (45-49 و 50+) هي الفئات العمرية الأكثر انتفاعاً من الناحية النسبية من الانخفاض في معدلات البطالة. في حالة المرأة، فقد ارتفعت معدلات البطالة في الواقع لجميع الفئات العمرية ما عدا الفئة العمرية من 35 إلى 39 عاماً. وقد كان أعلى معدل للبطالة في الفئة العمرية 20 إلى 24 سنة في الربع الأول 2011 حيث بلغ نسبة 57%.



المصدر: الجهاز المركزي للإحصاء الفلسطيني، مسح القوى العاملة.

انخفض متوسط مدة فترة البطالة 16 شهراً في الربع الرابع 2010 إلى 13 شهراً في الربع الأول 2011. على الرغم من أن متوسط فترة البطالة لا يزال أكثر من الضعف في غزة مقارنة بالضفة الغربية، فقد انخفضت المدة في غزة من 24 شهراً في الربع الرابع 2010 إلى 19 شهراً في الربع الأول 2011، في حين أنها ارتفعت في الضفة الغربية في نفس الفترة من 8 أشهر إلى 9 أشهر. على عكس ما لوحظ في الربع السابق، كانت فترة البطالة أطول بالنسبة للنساء أكثر من الرجال في الربع الأول 2011. وكان أكبر تغيير ملحوظ خلال الفترة بالنسبة للرجال في غزة، والذين انخفض متوسط فترة بطالتهم من 25 شهراً إلى 18 شهراً.

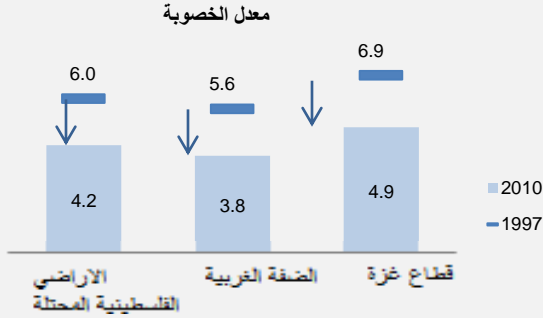
متوسط مدة البطالة (في الشهر)
الربع الأول 2011

المجموع	ذكور	إناث	
9	7	15	الضفة الغربية
19	18	19	قطاع غزة
13	13	16	الأراضي الفلسطينية المحتلة

المصدر: الجهاز المركزي للإحصاء الفلسطيني، مسح القوى العاملة.

الخصوبة وحجم الأسرة

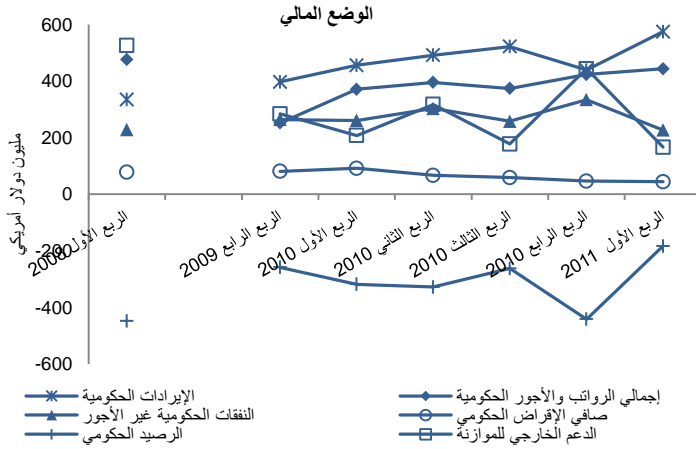
انخفض معدل الخصوبة في الأراضي الفلسطينية المحتلة بشكل كبير بين عامي 1997 و 2010 ، عندما بلغ 4.2 ولادة. وقد شمل هذا التخفيض الضفة الغربية وقطاع غزة ، على الرغم من أن معدل الخصوبة في غزة لا يزال أعلى بكثير



ورافق الانخفاض في معدل الخصوبة انخفاضاً في متوسط حجم الأسرة من 6.4 فرد في 1997 إلى 5.9 فرد في العام 2010. وقد تقلص متوسط حجم الأسرة في كل من الضفة الغربية وقطاع غزة ، ولكن ما زال متوسط حجم الأسرة في قطاع غزة أكبر بشكل عام . بينما انخفض متوسط حجم الأسرة بنسبة 0.5 منذ العام 1997 ليصل 5.6 أفراد في العام 2010 في الضفة الغربية ، انخفض بنسبة 0.4 في قطاع غزة ليصل 6.5 أفراد.

المصدر : الجهاز المركزي للإحصاء، مسح صحة الأسرة (النتائج الأولية).

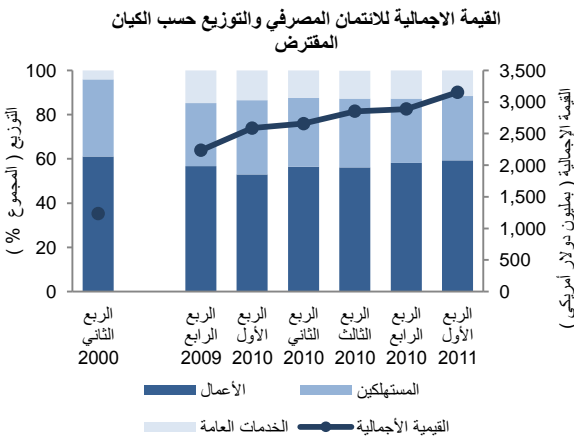
ثالثاً. القطاع العام



الإيرادات الحكومية في الربع الأول 2011 كانت أعلى بحوالي 31 % مما كانت عليه في الربع السابق، و 26 % أعلى مما كانت عليه في الربع الأول 2010. وقد انخفضت النفقات الحكومية لغير الأجر بنسبة 32 % وانخفض صافي الإقراض بنسبة 5 % في الربع الأول من عام 2011، ولكن النفقات في الأجر ارتفعت بنسبة 5 %، وانكمش العجز الحكومي بشكل كبير ليصل إلى 183.1 مليون دولار أمريكي، بينما إنخفض الدعم الخارجي للموازنة ليصل إلى 166.3 مليون دولار أمريكي. (لمزيد من التفاصيل انظر إلى الجدول 3.أ في المرفق أ)

المصدر: وزارة المالية الفلسطينية.

رابعاً. القطاع المصرفي



المعلومات عن الائتمان المصرفي والائتمان ولا سيما للقطاعات المنتجة، يعطي مؤشراً على التقدم الاقتصادي والثقة في الأعمال التجارية. بيانات الأراض الفلسطينية المحتلة تدل على زيادة تدريجية في استخدام الائتمان مع مرور الوقت ، و في الربع الأول 2011 زاد إجمالي قيمة الائتمان بنسبة أكثر من 9 % لتصل إلى 3,155 مليون دولار أمريكي. نسبة الائتمان الموجهة للشركات زادت بنسبة نقطة مئوية واحدة ومثلت 59 % من المجموع في الربع الأول 2011. وظلت نسبة الائتمان المستغلة من قبل المستهلكين دون تغيير عند 29 % خلال الربع الأول، والتي يقابلها في قطاع الخدمات العامة انخفاض بمقدار نقطة مئوية واحدة إلى 12 %.

المصدر: سلطة النقد الفلسطينية.

معظم الائتمان المصرفي في شكل قروض، وقد نما حجمها النسبي لإجمالي الائتمان المصرفي بنسبة نقطة مئوية واحدة لتصل إلى 70٪ في الربع الأول 2011. وفي الوقت نفسه، انخفضت نسبة الجاري مدين في إجمالي القروض، في حين أن التمويل التأجيري لم يتغير تقريباً. (لمزيد من التفاصيل انظر الجداول في أ.4. و أ.5. في المرفق أ)

الائتمان المصرفي حسب النوع (كنسبة من المجموع)
الائتمان المصرفي حسب النوع (بليون دولار أمريكي)

الربع الأول 2011	الربع الرابع 2010	الربع الثالث 2010	الربع الثاني 2010	الربع الأول 2010	الربع الرابع 2009	الربع الثاني 2000	
69.9	68.8	70.1	72.5	72.4	70.1	41.0	القروض
(2,204)	(1,986)	(1,999)	(1,926)	(1,874)	(1,565)	(512)	
29.9	30.9	29.6	27.2	27.3	29.5	53.0	جاري مدين
(943)	(893)	(845)	(724)	(705)	(659)	(653)	
0.2	0.3	0.3	0.3	0.3	0.3	0.0	التمويل التأجيري
(7)	(8)	(8)	(8)	(8)	(8)	(0)	
0.0	0.0	0.0	0.0	0.0	0.0	6.0	القبولات المصرفية والكمبيالات
(0)	(0)	(0)	(0)	(0)	(0)	(69)	المخصومة
100.0	100.0	100.0	100.0	100.0	100.0	100.0	المجموع
(3,155)	(2,887)	(2,852)	(2,658)	(2,587)	(2,232)	(1,234)	

المصدر: سلطة النقد الفلسطينية

ملاحظة: قد لا يكون المجموع يساوي بالضبط مجموع النسب المئوية بسبب التقريب.

شهد الربع الأول 2011 زيادة قدرها 1٪ في إجمالي الودائع المصرفية والتي تأتي أساساً من ودائع القطاع الخاص (90٪ من إجمالي الودائع)، لا سيما من المقيمين (87٪). وفي المقابل ارتفعت لغير المقيمين بنسبة 5٪ تقريباً في الربع الأول، بعد الانخفاضات الحادة في الربعين الثالث والرابع 2010. إنكمشت نسبة ودائع القطاع العام في إجمالي الودائع بنسبة 1٪ في الربع الأول 2011.

توزيع الودائع المصرفية (مليون دولار أمريكي)

الربع الأول 2011	الربع الرابع 2010	الربع الثالث 2010	الربع الثاني 2010	الربع الأول 2010	الربع الرابع 2009	الربع الثاني 2000	
153.7	159.2	155.2	149.5	155.1	152.9	56.5	المؤسسات العامة والسلطات المحلية
534.3	534.1	484.8	482.7	490.9	413.2	115.1	الحكومة
688.0	693.3	640.0	632.1	646.0	566.1	171.6	مجموع القطاع العام والقطاع الخاص
6,053.0	5,947.6	5,728.2	5,296.9	5,487.1	5,389.7	3,082.6	مقيمين
180.6	171.9	243.3	437.7	344.6	318.2	14.6	غير مقيمين
6,233.7	6,119.5	5,971.5	5,734.6	5,831.8	5,708.0	3,097.2	إجمالي ودائع القطاع الخاص
6,927.7	6,812.9	6,611.5	6,366.7	6,477.8	6,274.1	3,268.8	إجمالي الودائع (القطاعين العام والخاص)

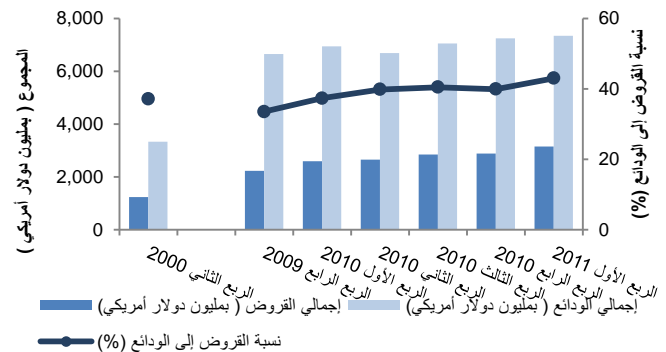
المصدر: سلطة النقد الفلسطينية

ملاحظة: البيانات لا تشمل ودائع سلطة النقد والبنوك التجارية.

الحسابات الجارية هي الشكل الرئيسي من ودائع المقيمين وغير المقيمين، فضلاً عن الحكومة. (لمزيد من التفاصيل انظر الجدول أ 6 في المرفق أ.)

إجمالي القروض والودائع ونسبة القروض إلى الودائع

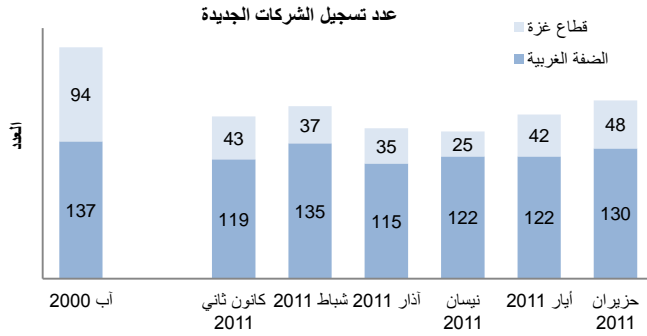
مبلغ القروض نسبة إلى الودائع يعطي فكرة عن السيولة في النظام المصرفي. في الاقتصاد الفعال، يمكن النظر إلى زيادة نسبية في القروض مقابل الودائع (ضمن حدود) بوصفها علامة إيجابية، حيث أن الأموال ليست محفوظة بل مستثمرة أو مستهلكة والذي بدوره يحفز الاقتصاد. في الأرض الفلسطينية المحتلة، ارتفعت نسبة القروض إلى الودائع من 40٪ إلى 43٪ في الربع الأول 2011 كما نمت القروض أسرع بكثير من الودائع. (لمزيد من التفاصيل انظر الجدول أ 7 في المرفق أ.)



المصدر: سلطة النقد الفلسطينية

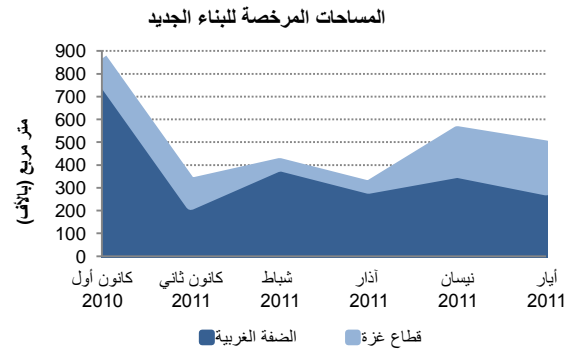
خامساً. القطاع الخاص

ارتفع عدد الشركات الجديدة المسجلة في الضفة الغربية في حزيران بمقدار ثمانية شركات مقارنة مع شهر ايار 2011، بواقع 130 شركة. أما بالنسبة لقطاع غزة، تشير البيانات إلى أنه تم تسجيل 48 شركة جديدة في حزيران 2011 أكثر بستة شركات مما كانت عليه في ايار 2011. ما يشكل أعلى رقم منذ نيسان 2005، ولكنه لا يزال أقل من نصف مستوى ما قبل الانتفاضة من 94 شركة جديدة في آب 2000. (لمزيد من التفاصيل انظر إلى الجدول أ.8 في المرفق أ).



المصدر: وزارة الاقتصاد الوطني.

بيانات شهر حزيران 2011 تظهر زيادة بنسبة 2% في المساحة المرخصة للبناء الجديد في الضفة الغربية مقارنة مع الشهر السابق. هذا المستوى أقل بحوالي 15% من مستويات قبل الانتفاضة (آب 2000). (في قطاع غزة البيانات لم تنشر بعد) (لمزيد من التفاصيل انظر إلى الجدول أ.9 في المرفق أ).



المصدر: هيئة المكاتب والشركات الهندسية.

ستة وأربعون شركة من القطاعات الاقتصادية الخمسة (الخدمات المصرفية والمالية والتأمين والاستثمارات والصناعة والخدمات) مدرجة حالياً في البورصة الفلسطينية. في نهاية حزيران 2011 بلغ رأس المال في سوق الأوراق المالية 2.8 مليار دولار أمريكي تقريباً.

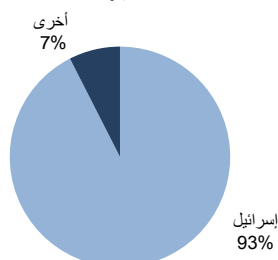
بيانات شهر حزيران تظهر إنخفاضاً بحوالي 58% في عدد الاسهم المتداولة و 46% من قيمة الاسهم المتداولة. من ما مجموعة 39 شركة تداولت في هذا الشهر، كانت 11 شركة من الربحيين و 27 شركة من الخاسرين. وإنخفض مؤشر القدس بنسبة 1.2% خلال شهر حزيران 2011.

الأوراق التجارية

حزيران 2011	أيار 2011	نيسان 2011	آذار 2011	شباط 2011	كانون ثاني 2011	أب 2000
14.5	34.6	22.6	16.6	15.1	17.6	7.00
32.8	61.2	42.3	30.6	27.8	28.2	13.0
492.71	498.80	496.25	497.67	482.16	489.50	265.23

المصدر: بورصة فلسطين

الصادرات من الأراضي الفلسطينية المحتلة

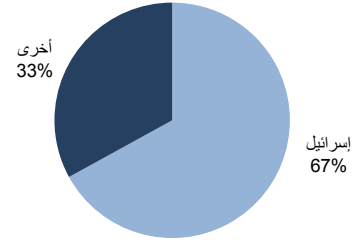


المصدر: الجهاز المركزي للإحصاء الفلسطيني.

زيادة حجم الصادرات من السلع بنسبه 10% في أيار 2011، ليصل إلى 67.7 مليون دولار أمريكي. ارتفعت حجم الصادرات الفلسطينية من السلع إلى إسرائيل بنسبة 9% في أيار، في حين أن البلدان الأخرى بنسبة 24%. إسرائيل لا تزال السوق الرئيسية للسلع الفلسطينية، حيث استوعبت 93% من إجمالي الصادرات من الأراضي الفلسطينية المحتلة في أيار 2011.

سادساً. التجارة

الواردات إلى الأراضي الفلسطينية المحتلة
أيار 2011



المصدر: الجهاز المركزي للإحصاء الفلسطيني.

انخفض حجم الواردات من السلع بنسبة 3% في أيار 2011، والتي بلغت 396.4 مليون دولار أمريكي. انخفضت الواردات من إسرائيل بنسبة 15% خلال الشهر، ومثلت 67% من إجمالي الواردات. ارتفعت الواردات من الدول الأخرى بنسبة 33% مقارنة مع نيسان 2011.

و بلغ العجز في الميزان التجاري 328.7 مليون دولار أمريكي في أيار 2011، مما يعكس انخفاضاً بنسبة 5% عن الشهر السابق.

سابعاً. قطاع غزة

هناك زيادة في كمية غاز الطهي المستورد إلى غزة خلال حزيران 2011 حيث سمح بمرور حوالي 2,805 طن من الغاز من خلال معبر كرم أبو سالم، وهو ما يمثل زيادة وقدرها 3% مقارنة للحجم المسموح به في أيار 2011.

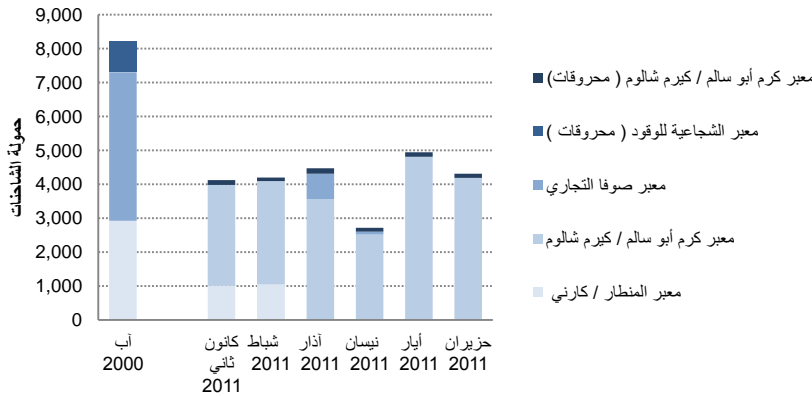
حجم مبيعات الوقود المسجلة في قطاع غزة

حزيران 2011	أيار 2011	نيسان 2011	آذار 2011	شباط 2011	كانون ثاني 2011	أب 2011	مصدر	
معبر كرم أبو سالم							معبر الشجاعية	
0.0	73.0	65.0	73.0	85.0	138.6	3,188.9	بنزين (1000 لتر)	
0.0	340.0	297.5	262.0	260.8	251.8	11,343.0	سولار (1000 لتر)	
0.0	0.0	0.0	0.0	0.0	0.0	243.1	كاز أبيض (1000 لتر)	
2.8	2.7	2.3	3.6	2.3	3.1	1.9	غاز الطهي (1000 طن)	
0.0	0.0	0.0	0.0	0.0	720.0	غير متوفر	سولار صناعي (1000 لتر)	

المصدر: الهيئة العامة للبتروك و وزارة الاقتصاد الوطني

ملاحظة: في تاريخ 1 كانون ثاني 2010 أعلنت إسرائيل أن معبر الشجاعية (ناعل عوز) مغلق وأن يتم دخول المحروقات من خلاله. وأنه سيتم نقل الوقود من خلال معبر كرم أبو سالم.

واردات قطاع غزة



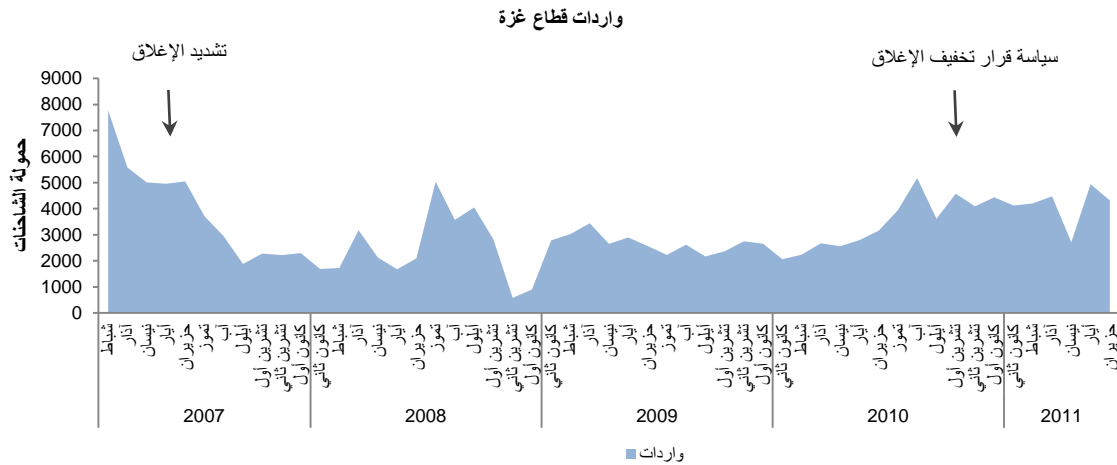
بيانات حزيران 2011 تكشف عن وجود انخفاض بنسبة 13% من إجمالي عدد الشاحنات المستوردة إلى قطاع غزة مقارنة بشهر أيار 2011. (لمزيد من التفاصيل انظر إلى الجدول 10.أ في المرفق أ).

المصدر: مكتب المنسق الخاص للأمم المتحدة.

ملاحظة: بقي معبر المنطار (كارني) لنقل البضائع من وإلى قطاع غزة مغلقاً منذ 12 حزيران 2007. وأعلنت إسرائيل في 01 آذار 2011 بأن الحزام الناقل إغلق بشكل نهائي

من إجمالي 4,194 شاحنة دخلت قطاع غزة عن طريق معبر كرم أبو سالم خلال الشهر، 3,227 (77%) شاحنة كانت للقطاع الخاص والباقي 967 (23%) كانت مخصصة لوكالات المساعدات الإنسانية. المواد الغذائية تشكل نسبة 33% من السلع المستوردة (1,389 شاحنة)، بينما المواد الغير غذائية تشكل 67% من السلع المستوردة (2,805 شاحنة). وأدخلت خمسمائة وإثنين وسبعون شاحنة محملة بمواد البناء للمشاريع الدولية الإنسانية المعتمدة، منها 420 شاحنة (28,973 طن) من الحصى، و 124 شاحنة (4,924 طن) من الاسمنت و 28 شاحنة (888 طن) من حديد البناء لوكالة الغوث الدولية، وبرنامج الأمم المتحدة الإنمائي، وسلطة المياه الفلسطينية و الوكالة الأمريكية للتنمية الدولية وجمعية الإغاثة الطبية ومشاريع بناء فني مؤسسة أنيس -را.

بعد القرار في حزيران 2010 لتخفيف الإغلاق عن قطاع غزة، بلغ متوسط الواردات الشهرية إلى 4,218 شاحنة.

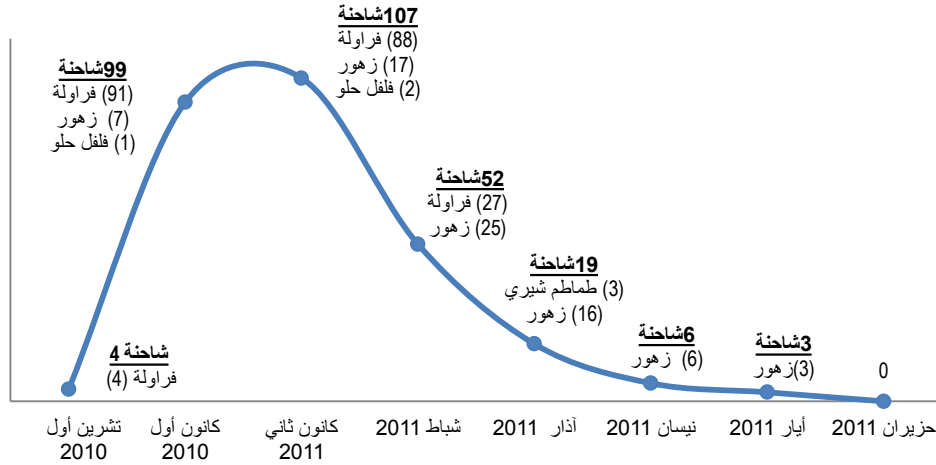


المصدر: مكتب المنسق الخاص للأمم المتحدة.

ملاحظة: هذه الأرقام لا تشمل مجموع شاحنات الحمصة من خلال معبر المنطار من شهر شباط/أيار 2007. أيضا لا تشمل الواردات عبر معبر رفح وبيت حانون.

في 8 كانون أول 2010 اعلنت اسرائيل عزمها على التوسع التدريجي في عدد ونطاق الصادرات المسموح بها من قطاع غزة. ووفقاً لهذا الإعلان سوف يسمح للصادرات من المنتجات الزراعية، والأثاث والمنسوجات.

صادرات قطاع غزة



المصدر: مكتب المنسق الخاص للأمم المتحدة.

في حزيران 2011 لم يغادر أي من الصادرات من غزة. خلال موسم المحاصيل الماضي التي استمرت من 28 تشرين ثاني 2010 حتى 15 أيار 2011، ما مجموعه 290 شاحنة تم تصديرها عبر معبر كرم أبو سالم: 210 شاحنة محملة بالفراولة (397.6 طن)، و 74 شاحنة محملة بالزهور (10,668,520)، و 3 شاحنات من الفلفل الحلو (6 طن)، و 3 شاحنات من الطماطم (6.7 طن). في أيار اعلنت لجان الإغاثة الزراعية الفلسطينية (PARC) أن موسم التصدير قد إنتهى لعام 2011/2010.

الملحق أ: الجداول المرجعية الإحصائية

جدول أ.1.
مؤشر أسعار المستهلك (2004=100) حسب أقسام الألفاق الرئيسية

حزيران 2011	أيار 2011	نيسان 2011	آذار 2011	شباط 2011	كانون ثاني 2011	
الأراضي الفلسطينية						
145.9	145.6	147.1	147.5	148.5	147.0	المواد الغذائية والمشروبات المرطبة
161.1	161.0	160.9	161.0	159.8	159.4	المشروبات الكحولية والتبغ
115.5	114.3	113.8	112.4	111.7	111.9	الأقمشة والملابس والأحذية
130.4	130.6	129.5	129.7	129.4	129.5	المسكن ومستلزماته
114.7	115.4	116.4	116.7	116.7	116.3	الأثاث والمفروشات والسلع المنزلية
115.1	115.3	116.2	116.9	115.7	116.0	الخدمات الطبية
127.0	127.1	126.1	125.7	125.5	125.3	النقل والمواصلات
107.4	107.1	107.2	107.1	106.7	106.9	الاتصالات
105.0	104.8	104.7	104.7	103.6	103.5	السلع والخدمات الترفيهية والثقافية
112.8	111.0	111.0	111.0	111.0	110.9	خدمات التعليم
145.0	144.0	143.4	141.6	141.6	140.7	خدمات المطاعم والمقاهي والفنادق
123.2	123.8	123.2	122.6	122.1	122.7	سلع وخدمات متنوعة
131.8	131.6	132.0	132.0	132.1	131.5	الرقم القياسي العام لأسعار المستهلك
القدس الشرقية						
149.1	149.2	150.2	150.5	149.8	149.2	المواد الغذائية والمشروبات المرطبة
158.6	158.5	158.2	158.7	157.1	156.9	المشروبات الكحولية والتبغ
128.6	126.7	125.8	122.6	120.8	120.8	الأقمشة والملابس والأحذية
122.6	123.7	122.4	122.3	122.0	121.7	المسكن ومستلزماته
113.4	113.4	114.1	115.4	113.0	112.1	الأثاث والمفروشات والسلع المنزلية
123.2	124.0	125.6	127.5	123.5	124.4	الخدمات الطبية
139.3	139.2	136.9	136.7	135.8	135.8	النقل والمواصلات
103.5	103.3	103.0	103.4	103.0	103.0	الاتصالات
113.1	112.3	111.9	112.5	109.6	109.5	السلع والخدمات الترفيهية والثقافية
117.1	112.9	112.9	112.9	112.9	112.9	خدمات التعليم
152.8	151.8	153.9	152.7	153.0	152.2	خدمات المطاعم والمقاهي والفنادق
116.0	116.9	117.0	117.0	116.1	117.4	سلع وخدمات متنوعة
133.6	133.5	133.5	133.5	132.4	132.2	الرقم القياسي العام لأسعار المستهلك
الضفة الغربية (باستثناء القدس الشرقية)						
144.8	142.3	144.1	144.4	145.9	145.9	المواد الغذائية والمشروبات المرطبة
163.5	163.8	163.5	163.2	161.4	160.6	المشروبات الكحولية والتبغ
102.1	99.9	99.3	98.6	97.7	97.8	الأقمشة والملابس والأحذية
139.5	138.8	138.4	138.3	138.0	139.0	المسكن ومستلزماته
100.9	100.6	101.7	100.4	101.5	100.1	الأثاث والمفروشات والسلع المنزلية
113.7	113.6	114.5	114.5	113.0	112.7	الخدمات الطبية
124.4	124.9	124.2	123.6	123.2	122.7	النقل والمواصلات
108.3	107.7	108.3	108.0	107.6	108.0	الاتصالات
92.3	92.8	92.9	92.6	93.5	92.9	السلع والخدمات الترفيهية والثقافية
108.9	107.5	107.5	107.4	107.5	107.2	خدمات التعليم
143.2	142.8	141.8	139.2	136.7	135.3	خدمات المطاعم والمقاهي والفنادق
131.7	130.7	131.0	129.8	128.7	127.7	سلع وخدمات متنوعة
130.7	129.4	130.1	129.9	130.1	129.2	الرقم القياسي العام لأسعار المستهلك
قطاع غزة						
144.9	145.6	149.5	151.5	153.7	149.9	المواد الغذائية والمشروبات المرطبة
157.3	157.2	157.2	157.3	157.2	157.2	المشروبات الكحولية والتبغ
113.8	114.3	115.2	114.7	116.3	117.5	الأقمشة والملابس والأحذية
126.6	126.5	126.1	126.7	125.6	126.1	المسكن ومستلزماته
133.1	134.1	136.4	137.3	139.6	140.9	الأثاث والمفروشات والسلع المنزلية
98.4	98.0	98.5	98.5	99.0	99.4	الخدمات الطبية
127.3	127.4	126.9	127.0	127.9	127.8	النقل والمواصلات
106.2	105.8	106.2	105.7	105.4	105.6	الاتصالات
100.7	101.1	101.1	100.2	100.2	100.5	السلع والخدمات الترفيهية والثقافية
107.6	107.6	107.6	107.6	107.6	107.6	خدمات التعليم
158.5	157.1	157.1	156.8	156.4	156.4	خدمات المطاعم والمقاهي والفنادق
123.1	123.9	122.4	121.9	123.0	123.8	سلع وخدمات متنوعة
131.0	131.3	132.9	133.7	134.8	133.7	الرقم القياسي العام لأسعار المستهلك

المصدر: الجهاز المركزي للإحصاء الفلسطيني.

جدول أ 2.
البطالة والبطالة المعدلة (%)

الربع الأول 2011	الربع الرابع 2010	الربع الثالث 2010	الربع الثاني 2010	الربع الأول 2010	الربع الرابع 2009	الربع الثاني 2000	
الأراضي الفلسطينية							
21.7	23.4	26.6	22.9	22.0	24.8	8.8	البطالة
27.7	29.9	33.3	28.6	28.0	30.2	18.5	البطالة المعدلة
الضفة الغربية							
17.4	16.9	20.1	15.5	16.5	18.1	6.5	البطالة
23.8	23.5	26.6	21.1	22.4	23.5	15.8	البطالة المعدلة
قطاع غزة							
30.8	37.4	40.5	39.3	33.9	39.3	13.8	البطالة
35.9	43.5	47.0	44.3	39.7	44.3	24.2	البطالة المعدلة

المصدر: الجهاز المركزي للإحصاء الفلسطيني، مسح القوى العاملة.

جدول أ 3.
المؤشرات المالية (مليون دولار أمريكي)

الربع الأول 2011	الربع الرابع 2010	الربع الثالث 2010	الربع الثاني 2010	الربع الأول 2010	الربع الرابع 2009	الربع الأول 2008	
574.4	438.9	522.2	491.3	455.8	397.3	334.9	الإيرادات الحكومية
443.2	423.3	373.8	395.4	371.2	251.8	476.5	إجمالي الرواتب والأجور الحكومية
226.9	334.2	258.0	303.0	260.8	264.0	228.8	النفقات الحكومية غير الأجور
44.2	46.3	59.0	66.7	91.5	81.2	77.5	صافي الإقراض الحكومي
-183.1	-441.3	-262.4	-327.8	-318.4	-258.3	-447.9	الرصيد الحكومي
166.3	443.4	177.9	317.6	207.6	284.2	525.6	الدعم الخارجي للموازنة

المصدر: وزارة المالية الفلسطينية.

جدول أ 4.
الائتمان المصرفي حسب الجهة المستعيرة

الربع الأول 2011	الربع الرابع 2010	الربع الثالث 2010	الربع الثاني 2010	الربع الأول 2010	الربع الرابع 2009	الربع الثاني 2000	
إجمالي القيمة (بملين دولار أمريكي)							
1,871	1,681	1,604	1,501	1,370	1,269	752	الأعمال
917	837	885	825	870	637	429	المستهلكين
367	369	363	332	347	328	52	الخدمات العامة
3,155	2,888	2,852	2,658	2,587	2,234	1,234	المجموع
التوزيع النسبي (% من المجموع)							
59.3	58.2	56.2	56.5	53.0	56.8	61.0	الأعمال
29.1	29.0	31.0	31.0	33.6	28.5	35.0	المستهلكين
11.6	12.8	12.7	12.5	13.4	14.7	4.0	الخدمات العامة
100.0	100.0	100.0	100.0	100.0	100.0	100.0	المجموع

المصدر: سلطة النقد الفلسطينية.

ملاحظة: قد لا يكون المجموع يساوي بالضبط مجموع النسب المئوية بسبب التقريب.

جدول أ 5.
الائتمان المصرفي حسب النشاط الاقتصادي

الربع الأول 2011	الربع الرابع 2010	الربع الثالث 2010	الربع الثاني 2010	الربع الأول 2010	الربع الرابع 2009	
						المجموع (بمليون دولار أمريكي)
917	837	885	825	870	637	مجموع القطاع العام
2,238	2,051	1,966	1,834	1,718	1,597	مجموع القطاع الخاص
50	66	57	53	47	39	قطاع الزراعة والثروة الحيوانية
288	240	235	213	194	185	قطاع الصناعة والتعدين
451	335	319	320	292	266	العقارات والانشاءات والأراضي
428	487	470	425	379	341	قطاع التجارة العامة
22	27	23	22	24	25	النقل والمواصلات
53	67	53	50	44	39	قطاع السياحة المطاعم والفنادق وأخرى
92	55	66	66	70	73	الخدمات المالية
367	369	363	332	347	328	قطاع الخدمات العامة
55	52	53	54	54	56	تمويل الاستثمار بالأسهم والأدوات المالية
93	102	92	81	68	57	تمويل شراء السيارات
172	118	107	99	88	77	تمويل السلع الاستهلاكية
169	132	128	119	111	111	أخرى في القطاع الخاص
3,155	2,888	2,852	2,658	2,587	2,234	المجموع
1,871	1,681	1,604	1,501	1,370	1,269	المجموع ناقص مجموع القطاع العام وقطاع الخدمات العامة
						التوزيع النسبي (% من المجموع)
29.1	29.0	31.0	31.0	33.6	28.5	مجموع القطاع العام
70.9	71.0	69.0	69.0	66.4	71.5	مجموع القطاع الخاص
1.6	2.3	2.0	2.0	1.8	1.7	قطاع الزراعة والثروة الحيوانية
9.1	8.3	8.2	8.0	7.5	8.3	قطاع الصناعة والتعدين
14.3	11.6	11.2	12.0	11.3	11.9	العقارات والانشاءات والأراضي
13.6	16.9	16.5	16.0	14.6	15.3	قطاع التجارة العامة
0.7	0.9	0.8	0.8	0.9	1.1	النقل والمواصلات
1.7	2.3	1.9	1.9	1.7	1.8	قطاع السياحة المطاعم والفنادق وأخرى
2.9	1.9	2.3	2.5	2.7	3.3	الخدمات المالية
11.6	12.8	12.7	12.5	13.4	14.7	قطاع الخدمات العامة
1.7	1.8	1.9	2.0	2.1	2.5	تمويل الاستثمار بالأسهم والأدوات المالية
3.0	3.5	3.2	3.0	2.6	2.6	تمويل شراء السيارات
5.5	4.1	3.8	3.7	3.4	3.4	تمويل السلع الاستهلاكية
5.3	4.6	4.5	4.5	4.3	5.0	أخرى في القطاع الخاص
100.0	100.0	100.0	100.0	100.0	100.0	المجموع
						التوزيع النسبي بإستثناء مجموع القطاع العام وقطاع الخدمات العامة (% من المجموع)
2.6	3.9	3.5	3.5	3.4	3.0	قطاع الزراعة والثروة الحيوانية
15.4	14.2	14.6	14.2	14.2	14.6	قطاع الصناعة والتعدين
24.1	19.9	19.9	21.3	21.3	21.0	العقارات والانشاءات والأراضي
22.8	29.0	29.3	28.3	27.6	26.9	قطاع التجارة العامة
1.2	1.6	1.4	1.4	1.8	2.0	النقل والمواصلات
2.8	4.0	3.3	3.3	3.2	3.1	قطاع السياحة المطاعم والفنادق وأخرى
4.9	3.3	4.1	4.4	5.1	5.8	الخدمات المالية
2.9	3.1	3.3	3.6	4.0	4.4	تمويل الاستثمار بالأسهم والأدوات المالية
5.0	6.1	5.7	5.4	4.9	4.5	تمويل شراء السيارات
9.2	7.0	6.7	6.6	6.4	6.0	تمويل السلع الاستهلاكية
9.0	7.9	8.0	7.9	8.1	8.7	أخرى في القطاع الخاص
100.0	100.0	100.0	100.0	100.0	100.0	المجموع

المصدر: سلطة النقد الفلسطينية.

ملاحظة: قد لا يكون المجموع يساوي بالضبط مجموع النسب المئوية بسبب التقريب.

جدول أ.6
ودائع البنوك حسب القطاع والنوع (مليون دولار أمريكي)

الربع الأول 2011	الربع الرابع 2010	الربع الثالث 2010	الربع الثاني 2010	الربع الأول 2010	الربع الرابع 2009	الربع الثاني 2000	
ودائع القطاع العام							
المؤسسات العامة والسلطات المحلية							
82.3	82.6	79.4	74.7	78.9	78.2	17.3	ودائع جارية
71.3	76.6	75.8	74.8	76.2	74.7	39.2	ودائع آجلة
153.7	159.2	155.2	149.5	155.1	152.9	56.5	مجموع المؤسسات العامة والسلطات المحلية
الحكومة							
287.9	340.9	296.5	300.5	310.9	232.6	37.6	ودائع جارية
246.4	193.2	188.3	182.1	180.0	180.6	77.5	ودائع آجلة
534.3	534.1	484.8	482.7	490.9	413.2	115.1	ودائع السلطة الوطنية الفلسطينية : المجموع
688.0	693.3	640.0	632.1	646.0	566.1	171.6	مجموع وداائع القطاع العام
ودائع القطاع الخاص							
ودائع المقيمين							
2,321.0	2,198.6	2,171.3	1,936.1	1,975.1	1,890.2	746.5	ودائع جارية
1,848.7	1,802.1	1,743.2	1,639.6	1,632.7	1,608.3	440.4	ودائع التوفير
1,883.2	1,947.0	1,813.8	1,721.2	1,879.3	1,891.3	1,895.7	ودائع آجلة
6,053.0	5,947.6	5,728.2	5,296.9	5,487.1	5,389.7	3,082.6	مجموع وداائع المقيمين
ودائع غير المقيمين							
64.0	59.2	119.1	222.9	167.3	152.1	3.3	ودائع جارية
44.4	42.1	44.0	86.8	69.2	61.5	2.4	ودائع التوفير
72.2	70.6	80.1	128.0	108.2	104.6	8.9	ودائع آجلة
180.6	171.9	243.3	437.7	344.6	318.2	14.6	مجموع وداائع غير المقيمين
6,233.7	6,119.5	5,971.5	5,734.6	5,831.8	5,708.0	3,097.2	مجموع وداائع القطاع الخاص
6,921.7	6,812.9	6,611.5	6,366.7	6,477.8	6,274.1	3,268.8	مجموع وداائع (القطاعين العام والخاص)

المصدر: سلطة النقد الفلسطينية.

ملاحظة: البيانات لا تشمل وداائع سلطة النقد والبنوك التجارية.

جدول أ.7
إجمالي القروض، و إجمالي الودائع ، ونسبة القروض إلى الودائع

الربع الأول 2011	الربع الرابع 2010	الربع الثالث 2010	الربع الثاني 2010	الربع الأول 2010	الربع الرابع 2009	الربع الثاني 2000	
3,155	2,887	2,852	2,658	2,587	2,232	1,234	إجمالي القروض (بمليون دولار أمريكي)
7,340	7,246	7,050	6,685	6,935	6,655	3,328	إجمالي الودائع (بمليون دولار أمريكي)
43.0	39.9	40.5	39.8	37.3	33.5	37.1	نسبة القروض إلى الودائع (%)

المصدر: سلطة النقد الفلسطينية.

جدول أ.8
عدد تسجيل الشركات حسب الحالة القانونية

حزيران 2011	أيار 2011	نيسان 2011	آذار 2011	شباط 2011	كانون ثاني 2011	أب 2000	
الضفة الغربية							
56	47	53	52	60	48	42	شركة عادية
69	70	68	62	72	69	95	شركة مساهمة
0	0	0	0	0	0	0	شركة عامة
3	2	0	0	2	1	0	شركة أجنبية
2	3	1	1	1	1	0	شركة غير ربحية
130	122	122	115	135	119	137	المجموع
قطاع غزة							
18	18	10	15	16	18	81	شركة عادية
30	24	15	20	21	25	12	شركة مساهمة
0	0	0	0	0	0	0	شركة عامة
0	0	0	0	0	0	1	شركة أجنبية
48	42	25	35	37	43	94	المجموع

المصدر: وزارة الاقتصاد الوطني.

جدول أ.9

المساحات المرخصة للإعمار (متر مربع)

حزيران 2011	أيار 2011	نيسان 2011	آذار 2011	شباط 2011	كاتون ثاني 2011	آب 2000	
الضفة الغربية							
86,740	81,687	129,114	110,184	101,998	55,238		القدس رام الله و البيرة
66,732	75,471	71,238	49,584	36,549	37,247		نابلس
39,905	20,385	21,576	25,658	23,947	16,793		طولكرم
43,580	45,286	100,422	49,174	189,184	72,254		الخليل
31,406	33,898	16,858	30,002	8,165	20,828		بيت لحم
22,890	25,803	26,737	25,639	32,340	22,855		جنين
3,590	7,028	838	6,624	4,239	677		قلقيلية
0	0	0	0	0	0		سلفيت
294,843	289,558	366,783	296,865	396,422	225,892	345,685	المجموع
قطاع غزة							
a/	48,215	42,530	2,440	2,630	21,240	27,902	الشمال
	51,145	47,690	2,960	2,880	24,330	50,116	غزة
	29,400	28,210	1,960	1,750	15,070	15,984	الوسطى
	38,350	36,355	2,320	2,050	18,740	51,146	خان يونس
	27,655	25,670	1,855	1,645	14,880	39,429	رفح
	194,765	180,455	11,535	10,955	94,260	184,577	مجموع قطاع غزة

المصدر: هيئة المكاتب والشركات الهندسية.

جدول أ 10.
حركة شاحنات غزة

حزيران 2011	أيار 2011	نيسان 2011	آذار 2011	شباط 2011	كاتون ثاني 2011	آب 2000	
معبر المنطار (كارني)							
0	0	0	0	0	0	992	مجموع الشاحنات الصادرة
0	0	0	0	1,050	1,005	2,923	مجموع الشاحنات الواردة
معبر كرم أبو سالم (كيرم شالوم)							
0	3	6	19	52	107	0	مجموع الشاحنات الصادرة
4,194	4,810	2,519	3,566	3,045	2,978	0	مجموع الشاحنات الواردة
معبر صوفا التجاري							
0	0	0	0	0	0	0	مجموع الشاحنات الصادرة
0	0	86	743	0	0	4,384	مجموع الشاحنات الواردة
معبر الشجاعة للوقود (ناكل عوز)							
0	0	0	0	0	0	904	مجموع الشاحنات الواردة
معبر كرم ابو سالم للوقود (كيرم شالوم)							
123	131	109	167	107	140	0	مجموع الشاحنات الواردة

المصدر: وزارة الاقتصاد الوطني (آب 2000) ، الهيئة العامة للبترول (فترات أخرى).

ملاحظة: عدد الشاحنات لا يشمل شاحنات السولار الصناعي الخاص بمحطة توليد الكهرباء بالنسبة للمحروقات .

البطالة المعدلة

معدل البطالة المعدل يعرض عدد العاطلين عن العمل وفقاً للتعريف الموسع كنسبة مئوية من قوة العمل. التعريف الموسع للبطالة يشمل جميع الأشخاص الذين يبلغون من العمر 15 عاماً أو أكثر و الذين يعانون من البطالة بالإضافة إلى أولئك الذين ، خلال الفترة المرجعية ، من دون عمل ، وهم متاحون للعمل ولكنهم لم يبحثوا عن عمل (وبالتالي لا يمكن تصنيفهم على أنهم عاطلون عن العمل) لأنهم شعروا أنه لا يوجد أي عمل متاح لهم .

معدل البطالة المعدل يعطي قياساً واسعاً للعمالة الغير مستغلة. التخفيف للتعريف المعياري للبطالة يبدو منطقياً في الظروف حيث الوسائل التقليدية للبحث عن عمل محدود، وحيث سوق العمل غير منظم بشكل كبير ، وحيث استيعاب اليد العاملة غير كافي أو حيث قوة العمل تعمل لحساب نفسها إلى حد كبير.

مؤشر القدس

هو مؤشر البورصة الرئيسي لسوق فلسطين للأوراق المالية (سوق فلسطين للأوراق المالية) .

المساحات المرخصة للبناء الجديد

عبارة عن المساحات المرخصة للأبنية الجديدة والقائمة.

متوسط الأجر اليومي الصافي

ويحسب هذا المتوسط نحو الأجر النقدي الصافي المدفوع لجميع الموظفين مقسوماً على مجموع أيام العمل. الأجور بعملة مختلفة يتم تحويلها إلى شيكل اسرائيلي جديد وفقاً لسعر الصرف في شهر الدراسة.

الائتمان المصرفي

يقيس قدرة الاقتراض المقدمة للأفراد والشركات والمنظمات من قبل النظام المصرفي في شكل قروض أو أنواع أخرى من الائتمان. وهناك قناعة عامة بأن الائتمان يسهم في النمو الاقتصادي.

الودائع المصرفية

الودائع هي الحسابات التي يحتفظ بها البنك نيابة عن العملاء. وكثيراً ما يستخدم هذا المؤشر لقياس سلامة وثقة الشعب في النظام المصرفي.

مؤشر أسعار المستهلك

المؤشر هو أداة إحصائية لقياس التغيرات على مر الزمن في الأسعار التي تدفعها الأسر لسلة من السلع والخدمات التي تشتريها عادة للاستهلاك. ويستخدم مؤشر سعر المستهلك لقياس التضخم على مر الزمن.

وتشمل سلة البضائع فئات رئيسية من السلع والخدمات و هي: الخضروات والفواكه والمواد الغذائية الأخرى ، والمشروبات والتبغ والمنسوجات والملابس والأحذية والأثاث والأجهزة المنزلية والأدوات المنزلية والوقود والطاقة، والنقل، والاتصالات والخدمات الطبية والمنتجات الصيدلانية، و سلع الرعاية الشخصية، ورسوم خدمات النقل العام والاتصالات والرعاية الصحية في المستشفيات وغيرها ، والرسوم المدرسية. يتم جمع بيانات عن الأسعار بالنسبة للمستهلكين من خلال الزيارات التي يقوم بها الموظفون المدربون بما في ذلك أسواق مختارة تشمل محلات البقالة، محلات السوبر ماركت والأسواق والمطاعم المدارس والخدمات العامة المكاتب، والمستشفيات، والقطاع الخاص، الخ.

أيام الإغلاقات الفعلية / جزئي

أيام الإغلاقات الفعلية يتم حسابها بإضافة كل الأيام التي كان فيها المعبر مغلق كلياً أو جزئياً باستثناء عطل نهاية الأسبوع والعطل الأخرى، الإغلاق الجزئي يعني أن المعبر قد إغلق جزئياً لمدة أكثر من ساعة واحدة ولكن ليس ليوم كامل والذي يحسب إغلاقاً كلياً. عطلات نهاية الأسبوع تشمل جميع أيام السبت، والجمعة نصف يوم (لأن العمل والتدفقات التجارية تبلغ نحو نصف مستواها العادي يوم الجمعة) والأعياد اليهودية وأعياد المسلمين. لا تحسب الأعياد اليهودية وأعياد المسلمين العطل التي تقع في يوم السبت أو يوم الجمعة كعطلة ولكن بوصفها السبت (يوم إغلاق كامل) أو الجمعة (إغلاق نصف يوم)، على التوالي.

العمالة

العمالة تشمل جميع الأشخاص الذين يبلغون 15 سنة أو أكثر الذين كانوا يعملون في وظيفة بأجر أو العمل لمدة ساعة على الأقل خلال الأسبوع السابق للمسح، أو الذين لم يعملوا ولكن لديهم عقد عمل أو يملكون أعمال تجارية والتي تعيبنها بشكل مؤقت (بسبب المرض، والإجازات، توقف مؤقتاً، أو لأي سبب آخر) خلال الأسبوع المرجعي للمسح.

سعر الصرف

سعر الصرف هو سعر عملة واحدة مقابل عملة أخرى.

الصادرات

الصادرات أي سلعة أو بضاعة، والتي يتم شحنها أو نقلها بطريقة أخرى للخروج من الأراضي إلى جزء آخر من العالم، وعادة لاستخدامها في تجارة أو بيع. منتجات أو خدمات التصدير تزود للمستهلك الأجنبي من قبل المنتج المحلي.

الناتج المحلي الإجمالي

الناتج المحلي الإجمالي هو القيمة الإجمالية لجميع السلع والخدمات المنتجة داخل الأراضي الفلسطينية المحتلة في فترة معينة من الزمن. عندما يتم التعبير عن الناتج المحلي الإجمالي في الشروط الثابتة (الناتج المحلي الإجمالي الحقيقي)، يتم استخدام مخفض القيمة لضبط التغيرات في قيمة الأموال. ويتم تحويل البيانات الربعية عن طريق ضربها بالرقم 4.

نصيب الفرد من الناتج المحلي الإجمالي

هذه هي نتيجة لتقسيم الناتج المحلي الإجمالي على مجموع السكان.

$$\text{نصيب الفرد من الناتج المحلي الإجمالي} = \frac{\text{الناتج المحلي الإجمالي}}{\text{السكان}}$$

معدل تغير الناتج المحلي الإجمالي

معدل التغير هو النسبة المئوية للتغير (زيادة أو نقصان) من الناتج المحلي الإجمالي من دورة القياس السابق.

$$\text{معدل التغير} = \frac{\text{الناتج المحلي الإجمالي في الفترة (ت) - الناتج المحلي الإجمالي في الفترة (ت-1)}}{\text{الناتج المحلي الإجمالي في الفترة (ت-1)}} * 100\%$$

معدل التضخم

معدل التضخم هو النسبة المئوية للتغير في مؤشر الأسعار على مر الزمن.

$$\text{معدل التضخم في الفترة (ت)} = \frac{\text{مؤشر الأسعار في الفترة (ت) - مؤشر الأسعار في الفترة (ت-1)}}{\text{مؤشر الأسعار في الفترة (ت-1)}} * 100\%$$

مجموع صافي الإيرادات الحكومية

يقيس صافي التنفقات التي تلقها الحكومة، بما في ذلك عائدات التخليص، والمبالغ المستردة الضرائب، والضرائب والإيرادات غير الضريبية التي تجمعها وزارة المالية ووزارات أخرى لحساب الخزينة الموحد (حساب الخزينة الموحد).

نفقات الأجور الحكومية

هذا هو إنفاق الحكومة على الأجور والرواتب للموظفين الدائمين والمدنيين والأمنيين.

النفقات الحكومية على غير الأجور

هذا هو جزء من الإنفاق الحكومي تمتصه النفقات التشغيلية، والتحويلات ونفقات التنمية ورأس المال.

صافي الإقراض الحكومية

هذا المصطلح يشمل التحويلات إلى الحكومة المحلية لتغطية عائدات التخليص، والاقطاعات من قِبل حكومة اسرائيل عن المياه والكهرباء، والخدمات التي تقدمها وزارتي الصحة والزراعة.

الرصيد الحالي

رصيد الحكومة هو الفرق بين إيرادات الحكومة ومجموع صافي النفقات، بما في ذلك الأجور ونفقات غير الأجور وصافي الإقراض ونفقات التنمية.

الدعم الخارجي للموازنة

وهو يتألف من عمليات التحويلات من البلدان المانحة للسلطة الوطنية الفلسطينية للمساعدة في تمويل ميزانيتها.

الواردات

الواردات هي السلع والخدمات التي ينتجها القطاع الأجنبي ويتم شراؤها من قِبل الاقتصاد المحلي.

القوى العاملة

القوى العاملة وتتألف من جميع الأشخاص في سن العمل (15 سنة فما فوق) الذين يعملون أو عاطلين عن العمل خلال فترة مرجعية محددة. القوى العاملة = العاملين + العاطلين عن العمل استبعدت من قوة العمل أولئك في سن العمل الذين لا يعملون ولا يبحثون عن عمل. يمكن أن تكون هذه الطلبة والمتقاعدين ، الموجودين في السجون ، وربات بيوت.

القروض إلى الودائع

هذه النسبة تحسب بكمية قروض البنوك مقسومة على المبلغ من ودائعهم. وهذه الأداة الإحصائية تستخدم غالبا لتقييم السيولة في النظام المصرفي. وإذا كانت النسبة مرتفعة جدا فقد تعني أن البنوك لا يمكن أن يكون ما يكفي من السيولة لتغطية أي متطلبات نقدية غير متوقعة. وبالعكس ، وإذا كانت النسبة منخفضة جدا قد تكون البنوك لا تقدم قروض ولا تكسب بالقدر المناسب.

$$\text{معدل القروض إلى الودائع} = \frac{\text{القروض المصرفية}}{\text{الودائع المصرفية}} * 100\%$$

عدد تسجيل الشركات الجديدة

هو عدد الشركات الجديدة التي تسجل لدى وزارة الاقتصاد الوطني لإجراء العمليات التجارية في الأراضي الفلسطينية المحتلة.

عدد الأسهم المتداولة

وهو مقدار الأسهم التي يتم تداولها بين البائعين والمشتريين في السوق خلال فترة معينة.

العمالة المحدودة

البطالة المقنعة توجد عندما يكون توظيف الشخص غير كاف فيما يتعلق لقواعد محددة أو وظائف بديلة. العمالة المقنعة المرتبطة بالوقت تنطبق على أولئك الذين يعملون من الوقت المحدد للنشاط والذين يسعون ويكونون متاحين لأعمال إضافية خلال الأسبوع المرجعي.

معدل البطالة

"العاطلين عن العمل" تشمل جميع الأشخاص الذين تتراوح أعمارهم بين 15 سنة أو أكثر والذين خلال الأسبوع قبل الدراسة كانوا بلا عمل وهم في نفس الوقت متاحون للعمل ويبحثون عن عمل. معدل البطالة يعبر عن عدد العاطلين عن العمل كنسبة مئوية من مجموع قوة العمل. يستخدم على نطاق واسع المؤشر كمقياس للبيد العاملة غير المستغلة.

$$\text{معدل البطالة} = \frac{\text{البطالة}}{\text{القوى العاملة}} * 100\%$$

قيمة الأسهم المتداولة

قيمة الأسهم المتداولة هو مجموع الأسهم المتداولة مضروبا بأسعارها المناظرة .